



LYCÉE
NIC-BIEVER
Dudelange



édition 2017/2018

Table des matières

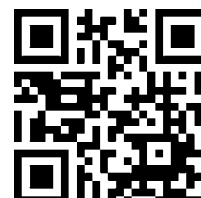
Le mot du directeur	3
Direction	5
Personnel enseignant	7
Secrétariats	9
Service du concierge	9
Service informatique	9
SePAS	11
Service socio-éducatif	11
ALJ-Action locale pour jeunes	11
Comités du LNB	12
Amicale-ALVMNI	15
Classes 2017-2018 et leurs régents	17
Offre scolaire	19
Développement scolaire	21
Enseignement par projets	22
Les sciences naturelles au LNB	23
Activités parascolaires	24
Peermediation	25
Voyages scolaires	26
Activités régulières pour les 7 ^{es}	27
Rétrospective 2016-2017	28
Projets européens Erasmus+	32
Engagement au LNB	34
Festivités	35
Bibliothèques scolaires	37
Transports scolaires	37
Restaurants scolaires	39
myCard	39
Sites du LNB	41
Dates à retenir	43
Vacances scolaires	43
Statistiques scolaires	43

Lycée Nic-Biever

28, rue du Parc
L-3542 Dudelange
Tél. : +352 51 60 31
Fax : +352 51 86 26
secretariat@lnbd.lu
<http://www.lnbd.lu>

Annexe Alliance
Rue Reiteschkopp
L-3476 Dudelange

Adresse postale :
Lycée Nic-Biever
B.P. 110
L-3402 Dudelange



Léif Lieser,

Mat eiser Broschür „Versioun 2017“ weise mer lech wéi den LNB fir dëst Schouljoer opgestallt ass. Wéi gewinnt fannt Der hei eng Zesummeffaassung vun alle wictegten Informatiounen iwwert d'Liewen an, a ronderëm den diddelenger Lycée.

Eis „Offre scolaire“ ass alt erëm gewuess an zwar souwuel, wat di verschidde Klassen ugeet, déi mer dëst Joer organiséiert hunn, wéi och am Zesummenhang mat deene villen Aktivitéiten, déi mer ausserhalb vum „normale“ Stonneplang an „Horaire“ ubidden.

Sou kann ee vläicht erausgräifen, datt mer mat deenen zwou neien 2e SO Klassen op eng Demande vun eise Schüler reagéiert hunn, déi den LNB net wollte verloosse fir op deene Klassen weiderzeschaffen.

Mat 1663 Schüler, déi op 103 Klassen verdeelt sinn, 7 Ofschlossklassen (1ères B, C,D,G; 1ère GGE; 1ère GCG an T3CM), 189 Enseignants a 50 Leit an deene verschiddenen Servicier (Direktioun, Administratioun, Services éducatifs an Service technique) si mir e vun deene gréisste Lycéeën aus dem Land a mir wuessen all Joer e bësse méi. Well awer grad eng grouss Schoul mat enger villfälteger Offer, wéi de Lycée Nic-Biever, un éischter Plaz fir d'Schüler soll do sinn, hu mer eis am Laf vum leschte Schouljoer eng Reih Pisten ausgeduecht, déi et sollen erméiglechen, datt eis „Clients“ och e Wuert bei der Gestaltung vum Alldag kënnen matschwätzen. Zesumme mam Zentrum fir politesch Bildung a mat der Universitéit Tréier si mer amgaangen eis Strukturen a Prozeduren esou ze gestalten, datt e participatiivt Schoulliewen bei eis méiglech ass. Op alle Klassen ass et deemno net nëmme méiglech, mais och ausdrécklech erwünscht, datt d'Schüler sech zu Wuert mellen, an zwar net nëmmen am eenzelen Cours, mais och ronderëm de gesamten Dagesoflaf.

Chers lecteurs,

Grâce à notre brochure « version 2017 », vous pouvez vous lancer à la découverte du LNB. Comme les années précédentes, vous y trouvez un résumé sur les informations importantes concernant l'organisation de l'année scolaire ainsi que le quotidien dans et autour du Lycée de Dudelange.

A l'instar des différentes classes que nous avons organisées cette année, notre offre scolaire a également connu une progression sensible, notamment en relation avec les nombreuses activités péri- et para scolaires qui se déroulent en dehors des plans horaires « normaux ».

Ainsi, nos nouvelles classes de 2eSO ont été organisées à la demande des élèves qui voulaient continuer leurs études dans cette voie sans devoir pour autant quitter le LNB.

Avec nos 1663 élèves répartis sur 103 classes, 7 classes terminales (1ères B, C,D,G; 1ère GGE; 1ère GCG an T3CM), 189 enseignants et 50 agents travaillant dans les différents services (Direction, Administration, Services éducatifs et Service technique) nous demeurons l'un des établissements secondaires les plus importants du pays.

Malgré, ou plutôt, grâce à cette évolution de nos effectifs et de notre offre scolaire, le Lycée Nic-Biever se veut au service de ses clients, les élèves. Et c'est bien dans cette perspective et afin de permettre aux élèves de s'immiscer dans - et de participer à l'organisation de la vie scolaire que nous nous sommes engagés dans une collaboration avec le « Zentrum fir politesch Bildung » et l'Université de Trèves pour créer les structures participatives nécessaires « ad hoc » à la fois au niveau des cours réguliers qu'au niveau de la vie scolaire en général.

Pour vous permettre de jeter un coup d'œil plus « intensif »

Wann Dir lech wëllt mi e genauen Abléck an den LNB verschafen, dann invitéieren ech lech fir de Samschdeg 28. Abrëll 2018 op eis „Porte ouverte“ laanscht ze kommen, da kënne mer lech souzesoen „life“ weisen, wéi et hei leeft.

Bis dohinner.

Mat beschte Gréiss, Roger Roth, Direkter

sur le déroulement des différentes activités scolaires de notre lycée, je vous invite d'ores et déjà à notre journée « porte ouverte », le samedi 28 avril 2018.

En attendant le plaisir de vous rencontrer à cette occasion, je vous adresse mes meilleures salutations,

Roger Roth, Directeur



Direction



de gauche à droite

Mme Jessica David, attachée à la direction
M. Christophe Olivier, attaché à la direction
Mme Janine Poullig, attachée à la direction
M. Roger Roth, directeur
Mme Christiane Sunnen, directrice adjointe
M. Romain Fogen, Alliance, directeur adjoint
Mme Nathalie Welbes, attachée à la direction
M. Yves Schmartz, attaché à la direction



Personnel enseignant

PERSONNEL DE L'ENSEIGNEMENT SECONDAIRE CLASSE

Professeurs : Liz Anastasi, Myriam Ansay, Frank Arendt, Pierrette Balthasar, Vera Barra, Monique Bausch, Cathy Bertinelli, Jessica David, Katia Del Pizzo, Marie-Anne Dentzer, Lisi Dostert, Martine Eiden, Sandra Fattebene, Anne Federspiel, Michèle Feit, Danielle Frisch, Tania Frondizi, Jean-Paul Gedgen, Laurent Geimer, Bruno Gomes, Leila Gratz, Robert Greffrath, Patrick Hansen, Stéphanie Hebbert, Monique Helbach, Steve Hoegener, Marc Hoffmann, Betty Holtzem, Martine Hummer, Ramon Kirsch, Joanne Kommes, Nathalie Kridel, Maryline Latorre, Alain Laurent, Martine Linden, Liette Ludovicy, Martine Mangen, Simone Marson, Benny Medernach, Guido Molinaro, Tanja Moro, Chantal Oestreicher, Nicolas Palumbo, Mireille Peruzzi, Pinto Ricardo, David Puliti, Marius Remackel, Martine Rettel, Robert Ridolfo, Arlette Schaetzel, Geoffrey Scharll, Yves Schmartz, Nadine Schmit, Jean-Claude Schmitz, Sonja Schumacher, Yves Siebenaler, Nadine Simon, Michel Stoltz, Serge Thill, Daniel Thilman, Christiane Thomas, Jeannot Thomé, Liss Weber, Mylène Weiland, Nathalie Welbes, Caroline Welter, Gérard Wirtz

Candidats-professeurs : Pierre Becker, Catherine Frères, Sandra Frisoni, Fabrice

Génot, Laetitia Hebbert, Beatriz Hernandez, Caroline Infalt, Danielle Kerschen, Laetitia Koener, Claude Krier, Jill Lallemand, Jeff Lemmer, Christopher Miller, Ivan Ridolfi, Gilles Schintgen, Joëlle Schmit, Liz Schmitz, Joëlle Schneider, Léa Schonne, Romy Thill, Anne Tisleric, Christian Welter, Cynthia Wolter

Professeurs-stagiaires : Alain Gras, Fabrice Gumbel, Aurélie Krebs, Anne Logelin, Sabrina Olivieri, Pascal Petry, Mike Pezzotta, Friedrich Schell, Raphael Tanios, Claude Wangen

PERSONNEL DE L'ENSEIGNEMENT SECONDAIRE GÉNÉRAL

Professeurs-ingénieurs : Robert Dué, Georges Kugener, Joseph Serarcangeli, Jean-Paul Tousch

Candidat professeur-ingénieur : Frank Fasbender

Maître de cours spéciaux : Tonia Piras, Janine Poullig

Candidate maître de cours spéciaux : Nathalie Arens

Maîtres d'enseignement technique : Jérôme Betti-Sorbelli, Sandrs Ferreira, Erwin Kersch

Instituteurs de l'enseignement préparatoire : Vincent Becker, Yves Bertolo, Lynn Biever, Steffi Bolliri, Tina Bonvini, Sam Brimaire, Sandy Castellucci, Christiane Coullen, Julia

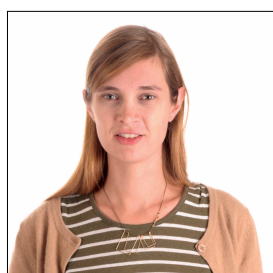
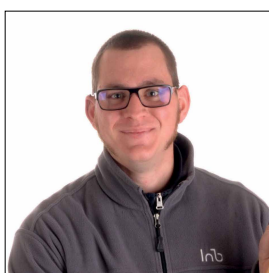
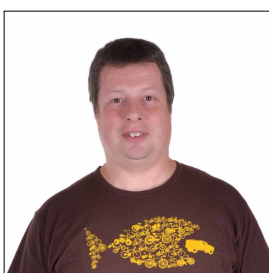
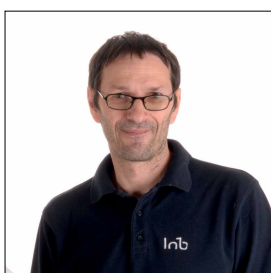
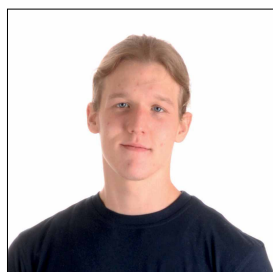
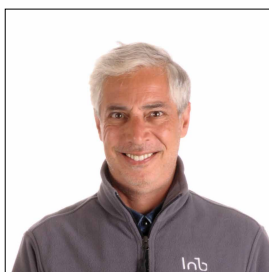
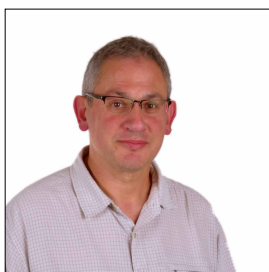
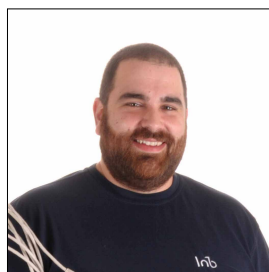
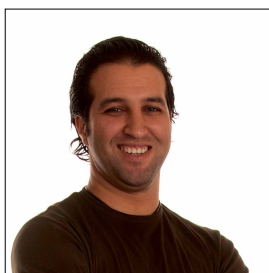
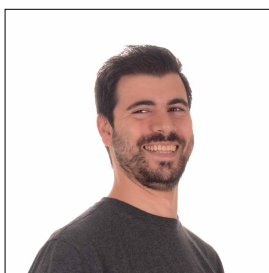
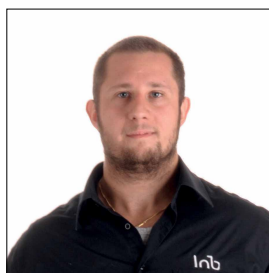
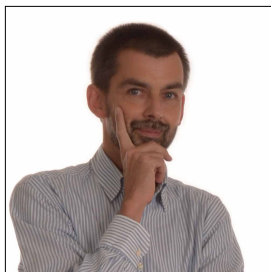
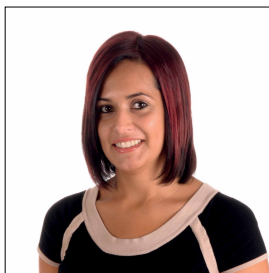
Cresswell, Christiane Coullen, Alessia David, Helena De Matos, Peggy Diederich, Délia Dieschburg, Yves Ewen, Nathalie Folschette, Denise Franzen, Ramon Funck, Tanja Gaasch, Paula Gonçalves, Lynn Haas, Patrick Hansen, Patrick Helminger, Gilles Jacobs, Steve Jungen, Stéphane Knabe, Nathalie Krier, Françoise Kuborn, Yves Marchi, Max Meysembourg, Serge Nobili, Christophe Olivier, Nora Schmitz, Luc Sibenaler, Bob Simon, Carole Stefanutti, Roy Wilmes

CHARGÉS DE COURS

Marc Hoffmann, Denise Mersch, Sonja Nick, Klaus Wissner

CHARGÉS D'ÉDUCATION

Luis Alves, Giovanni Andriani, Claude Bouschet, Sandra Bussi, Andy Cattazzo, Christina Fellerich, Serge Feyder, Magali Fritz, Suzanne Gallion, Claude Grasser, Paul Hellers, Xavier Karger, Diane Kettenhofen, Thierry Kohn, Sam Konsbrück, Véronique Ludwig, Gloria Miranda, Jacques Montalto, Josée Nchimi, Carla Paiva, Marc Parrasch, Luc Reeffer, Sandy Rezende, Jean-Paul Rodenbourg, Jean-Marie Scharztz, Corinne Schaus, Romain Schroeder, Tania Silvestrucci, Indira Skelic, Carla Teixeira, Michèle Theisen, Magali Trotman



Secrétariats

Les secrétariats sont ouverts du lundi au vendredi de 07h40 à 16h30.

Contact : secretariat@lnbd.lu

Secrétariat d'accueil

- Linda Cantalini
- Jessica Benesta

Ce service se trouve au rez-de-chaussée du bâtiment administratif et assure :

- l'accueil des personnes s'adressant à l'administration et à la direction,
- la réception téléphonique.

Téléphone : 51 60 31

Secrétariat de direction

- Laurent Soumann

Secrétariat des élèves

- Cindy Da Silva
- Jessica Benesta

Service comptabilité

- Liliana Messina

Service comptabilité et inventaire

- Raoul Huberty

Secrétariat de l'annexe Alliance

- Jasmine Schwarz, Jeff Speres

Service du concierge

La loge du concierge est occupée du lundi au vendredi de 07h30 à 17h00.

Contact : service_technique@lnbd.lu

Responsable :

- Sam Bastian

Membres du service :

Romain Denys, Serge Jacoby, Emilie Penen, Romain Halsdorf, Guy Hippert, Wissem Kadri, Gilles Klapp, Fabio Loureiro Rodrigues, Yves Majeres, Joao Moreira, Giacomo Onofrio, Christophe Weidert.

Femmes de charge :

Isabel Correia Varela, Paula Dos Santos Da Fonte Da Cu, Marie-Paule Kries, Tamara Neuens, Diane Noël, Karin Nussbaum, Nathalie Porciani, Tyrza Regnery, Renée Schmitt, Marie-Jeanne Simon, Maria Do Carmo Ribeiro Macedo, Jeannette Steffen, Tamara Urban, Eliane Winkel, Nicole Zimmer, Tanja Zucca.

Le service du concierge assure :

- l'ouverture et la fermeture des bâtiments,
- la gestion du matériel scolaire,
- l'entretien général,
- les réparations courantes,
- le nettoyage,
- la réception des fournitures.

Service informatique

Contact: it@lnbd.lu

Responsable :

- Jean-Paul Tousch, coordinateur informatique

Membres du service :

Salvatore Sanfilippo, Sam Schmit, Nelson Rodrigues Carvalho.



SePAS

« SePAS » est l'abréviation pour « Service psycho-social et d'accompagnement scolaires ». Le service s'adresse aux élèves, aux parents ainsi qu'à l'ensemble de la communauté scolaire.

Le SePAS, un endroit pour...

- ...être accompagné : Quels sont mes intérêts... Suis-je conscient de mes ressources... Quelle section choisir ?
- ...s'informer : Quelle école au Luxembourg ou à l'étranger me permettrait de suivre la formation envisagée ? Où sont organisés des cours particuliers ? Existe-t-il une aide financière ? Comment l'obtenir ? Je suis à la recherche d'un logement... comment faire ?
- ...trouver de l'aide : J'ai des soucis avec mes amis... à la maison... à l'école... que dois-je faire ? Je recherche une méthode pour étudier de façon efficace... Je ne vais pas bien en ce moment, j'aimerais trouver un endroit où parler librement de mes problèmes...

Nos méthodes

- Nous établissons un contact entre les familles et l'école.
- Nous travaillons en collaboration avec d'autres organismes et institutions.
- Des projets de prévention sont organisés.
- Les consultations sont gratuites et confidentielles.

Nos bureaux

Vous nous trouverez au rez-de-chaussée du bâtiment principal (Bâtiment A) ainsi que sur le site Alliance au 1er étage.

Notre équipe

Véronique Keup, assistante sociale	tél.: 51 60 31 -350
Sandy Hansen, éducatrice graduée	tél.: 51 60 31 -354
Nathalie Zanutto, psychologue,	tél.: 51 60 31 -351
Contact : sepas@lnbd.lu	fax: 51 60 31 -356

Service socio-éducatif

Le service éducatif du Lycée Nic-Biever collabore étroitement avec le service psycho-social et d'accompagnement scolaires.

Nos missions

- Organisation de l'offre et accompagnement des activités scolaires prévues dans le bâtiment d'Haus16 (p.ex. le jardin scolaire).
- Surveillance disciplinaire « Time Out ».
- Coaching/suivi des élèves avec des problèmes d'apprentissage.
- Encadrement des classes modulaires du régime préparatoire.
- Elaboration et mise en œuvre de projets et d'activités de prévention et d'orientation.
- Collaboration avec les services externes.

Notre équipe

Vanessa Reinsch, éducatrice graduée,	tél.: 51 60 31 -510
Sheila Thill, éducatrice graduée,	tél.: 51 60 31 -733
Christine Pauly, éducatrice graduée,	tél. : 51 60 31 -353
Anissa Baki, éducatrice graduée,	tél. : 51 60 31 -732

Contact : service_educatif@lnbd.lu

ALJ – Action locale pour jeunes

Nos missions

- Organisation des stages.
- Contact avec les patrons.
- Contact avec les élèves.
- Suivi des élèves.
- Aide à l'initiation au monde professionnel :
 - faire des demandes / CV,
 - informations sur les formations,
 - informations sur l'apprentissage.

Responsable : Nora Schmitz

Contact : alj@lnbd.lu

Comités du LNB

Comité de la conférence du Lycée

contact : schoulcom@lnbd.lu

Le comité de la conférence du lycée réunit les membres du corps enseignant et les membres des différents services du lycée.

Attributions :

- représenter les enseignants auprès de la direction, auprès du ministre et auprès des comités des élèves et des parents d'élèves,
- soumettre au directeur des propositions sur toutes les questions en relation avec l'enseignement et l'éducation au sein du lycée,
- faire des propositions concernant la formation continue du personnel,
- émettre des recommandations d'ordre général pour la répartition des tâches d'enseignement, de surveillance et de prise en charge des élèves,
- préparer les prises de position de ses représentants au conseil d'éducation,
- organiser des activités culturelles et sociales.

Composition actuelle et membres : 13 membres

Teixeira Carla (enseignante) présidente,

Koener Laetitia (enseignante), Kohn Thierry (enseignant), Schell Friedrich (enseignant), Schroeder Romain (enseignant), Thill Romy (enseignante), Trotman Magali (enseignante), Hansen Sandy (SePAS), Reinsch Vanessa (service éducatif), Soumann Laurent (service administratif), Halsdorf Romain (service technique), Jacoby Serge (service technique) et Weidert Christophe (service technique)

Élections : tous les trois ans



Comité des parents d'élèves

contact : comite.parents.eleves.lnb@gmail.com

Objectifs :

- favoriser le dialogue et les rapports entre les parents, la direction, les enseignants et les élèves du LNB (participation au Conseil d'Education du lycée et à son groupe de pilotage),
- transmettre aux autorités scolaires nos suggestions et les attentes des parents à l'égard du système scolaire,
- informer les parents d'élèves sur toutes les questions en relation avec l'enseignement au sein du lycée,
- stimuler la participation active des parents à la vie du LNB.

Composition : membres du comité, dont le président, un secrétaire, des représentants au Conseil d'éducation.

Comité des élèves

contact : elcom@lnbd.lu

Attributions :

- représenter les intérêts des élèves dans les différentes commissions et auprès de l'administration de l'école
- organiser des événements et des projets à l'école
- soutenir des élèves ayant des problèmes à l'école
- participer à l'organisation et à l'amélioration du quotidien et de l'atmosphère à l'école

Composition : membres du comité, dont le président, un secrétaire, des représentants au Conseil d'éducation et à la Conférence nationale des élèves.

Elections : tous les deux ans.

Amicale du LNB (ALNB) et ALVMNI

contact : <http://www.alnb.lu> - alumni@lnbd.lu

Objectifs :

- promouvoir et entretenir des relations amicales entre ses membres,
- favoriser les contacts entre les anciens enseignants et élèves du Lycée Nic-Biever,
- maintenir le lien avec le Lycée Nic-Biever, en promouvant les activités culturelles, scientifiques, artistiques, pédagogiques, sociales et sportives du Lycée.

Membres inscrits actuellement : 121

Composition actuelle : 11 membres, dont le président, le vice-président, le secrétaire, le trésorier et sept membres.





Amicale du LNB - ALVMNI

Wie ersichtlich schwer es ist, den Kontakt unter Klassenkameraden aufrecht zu erhalten, nachdem man seinen Abschluss erlangt hat, haben wir uns, gemeint sind die Initiatoren der neuen Sparte der Amicale du Lycée Nic-Biever, auch gedacht. Unter der Bezeichnung ALVMNI versuchen wir ehemaligen Schüler der Lyzeums eine Plattform aufzubauen, die einerseits nützlich sein kann und andererseits dem Versuch nachgeht die freundschaftlichen Bindungen zwischen Klassenkameraden, Freunden und Lehrkräften auch nach dem Abschluss des Lyzeums zu erhalten.

Mehrere Jahre verbringt ein Schüler gemeinsam mit seinen Freunden die „Lycéeszeit“, eine sehr prägende und erinnerungsreiche Zeitspanne. Auch wenn der Großteil von uns mit guten Vorsätzen und großen Hoffnungen nach dem erfolgreichen Abschluss der Première/Treizième in den neuen Lebensabschnitt der Arbeitswelt oder der Universitäten gestartet ist, so offenbarten sich doch schnell die Tücken des Alltags die uns nur allzu oft einen Strich durch die Rechnung machen. Freunde, verlassen das Umfeld, um an ausländischen Universitäten zu Studieren rücken somit oftmals in unerreichbare Ferne und man trifft sich nur noch gelegentlich und wenn, dann meistens durch Zufall. Zudem sind spontane Besuche im Lyzeum sind für viele unangenehm und aus zeitlichen Gründen einfach nicht machbar.

Was nun dabei ist zu entstehen, lehnt sich inhaltlich und in seiner Ausführung stark an die Alumni-Netzwerke an, wie man sie aus angloamerikanischen Universitäten kennt. Die Idee ist es die Institution des Lyzeums und dessen Infrastrukturen zu nutzen, um auch nach dem Ende der Sekundarstufe eine Gemeinsamkeit beizubehalten, welche es ermöglicht sich zu treffen, Neuigkeiten auszutauschen und gute Freunde nicht gänzlich aus dem Auge zu verlieren. Daneben bieten solche Alumni-Netzwerke sehr praktische Vorteile, wenn man z.B. nach dem Abitur in die Arbeitswelt eintritt, oder nach dem Studium sein erlerntes Wissen an den Mann bringen möchte. Sogar für Studenten sind Alumni-Netzwerke sehr interessant geworden da sie einfach erreichbare Ressourcen anbieten, die man bei Studien und anderen Arbeiten nur schwer zusammenkriegt.

Deshalb richten sich alle Bemühungen, die nun im Rahmen dieses Netzwerkes getätigt werden, an die kommenden Abschlusschüler des Lycée Nic-Biever.

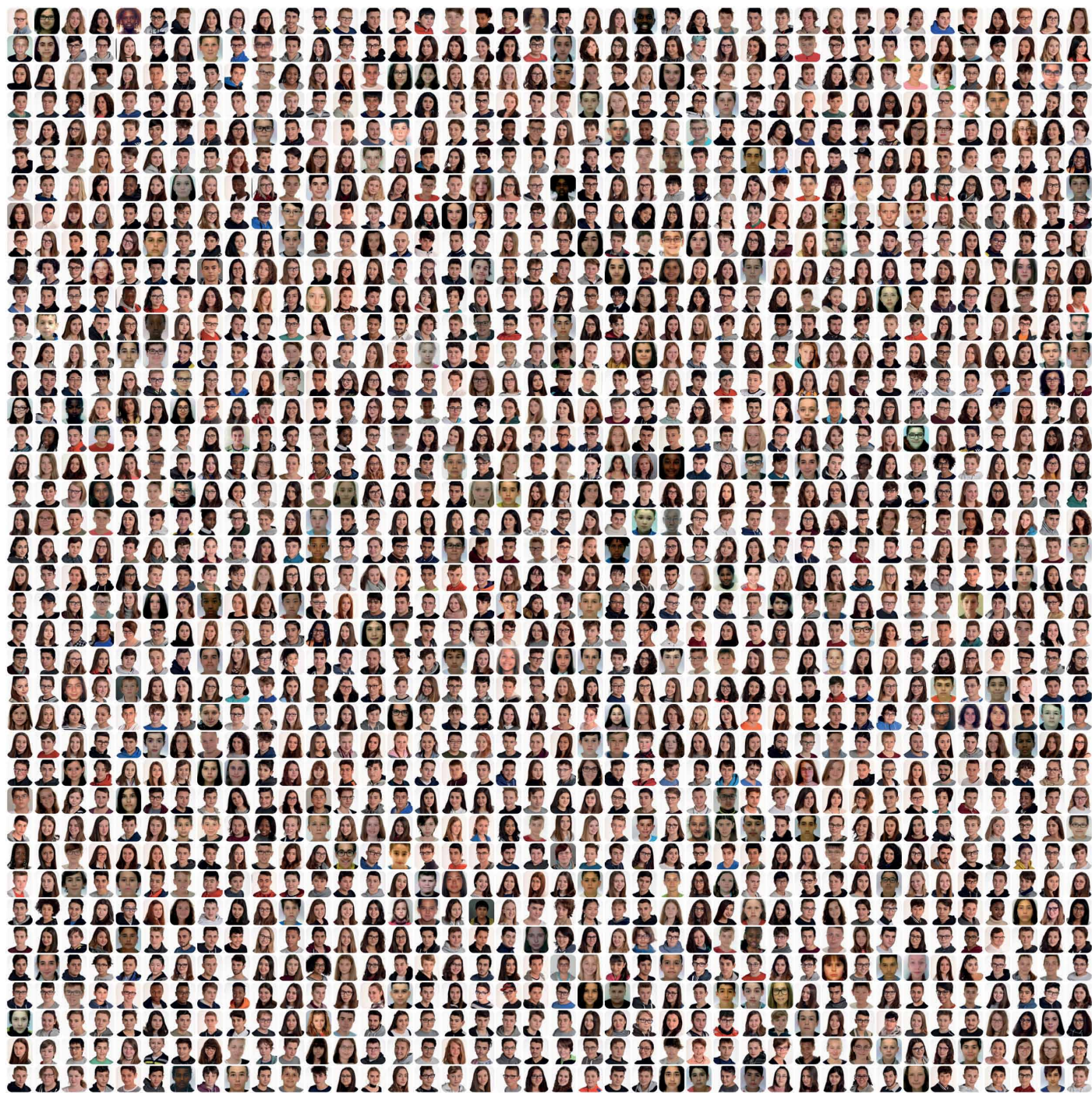
ALVMNI ist ein Initiative, die es sich zur Aufgabe gemacht hat Schüler zu animieren auch nach ihrer Zeit im Lycée Nic-Biever zusammenzukommen und gemeinsame Erinnerungen, sowie Erlebtes zu teilen.

Welche definitive Form dieses Projekt annehmen wird, soll ganz aus den Wünschen und Vorschlägen, Anregungen und Ideen derer herausbilden, welche die Zielgruppe dieses Netzwerkes bilden. Offenheit und Neugier soll jedes Mitglied dazu bringen aktiv am Projekt teilzunehmen, um so die vielen Vorteile eines solchen Alumni-Netzwerkes zu erkennen.

Neben den ehemaligen Schülern bilden die kommenden Jahrgänge die zweite Zielgruppe von ALVMNI. Das Lyzeum soll ein Hub des Wissens, der Informationen und Erfahrungen sein die über das Theoretische hinweggehen und praktische Anwendung finden. Deshalb steht im besonderen Fokus die Optimierung und Erleichterung des Zugangs auf Informationsquellen in Bezug auf die kommende Studienzeit der Abschlusschüler. Es soll die Interaktion zwischen ehemaligen und aktuellen Abschlusschülern fördern und somit wichtige Fragen, die sich im Angesicht des Studiums stellen, klären. Praktische Erfahrungen, Erlebnisberichte und ein lockere, ungezwungener Umgang der Studenten und Schüler untereinander ist nachhaltiger, lebhafter und inhaltlich sinnvoller als jede Broschüre dieser Welt.

In der Hoffnung Sie, liebe Schüler und Lehrkräfte des LNB von der Wichtigkeit und vom Sinn dieses Projektes überzeugt zu haben, freuen wir uns auf weitere Anregungen, Ideen und Vorschläge zur praktischen Umsetzung dieses Vorhabens. Deshalb zögern Sie nicht, sich mit uns in Verbindung zu setzen.

Für das ALVMNI-Team, Tom Zago
alumni@lnbd.lu



Classes 2017-2018 et leurs régents

Enseignement secondaire classique

7C1	HELBACH Monique
7C2	HEBBERT Stéphanie
7C3	SIMON Nadine
6C1	KRIDEL Nathalie
6C2	MORDICONI Chantal
6C3	THILL Romy
6CL1	KRIDEL Nathalie
5C1	REMACKEL Marius
5C2	FRISONI Sandra
5C3	RIDOLFO Robert
5CL1	REMACKEL Marius
4C1	STOLTZ Michel
4C2	KOENER Laetitia
4CL1	STOLTZ Michel
3CB1	HOEGENER Steve
3CC1	HOEGENER Steve
3CG1	WEILAND Mylène
3CLB1	HOEGENER Steve
3CLC1	HOEGENER Steve
3CLG1	WEILAND Mylène
2CB1	MANGEN Martine
2CC1	MANGEN Martine
2CD1	THILMAN Daniel
2CG1	THILMAN Daniel
2CLC1	MANGEN Martine
2CLG1	THILMAN Daniel
1CB1	LAURENT Alain
1CC1	LAURENT Alain
1CD1	BALTHASAR Pierrette
1CG1	BALTHASAR Pierrette
1CLB1	LAURENT Alain
1CLC1	LAURENT Alain
1CLG1	BALTHASAR Pierrette

Enseignement secondaire général

7G1	GREFFRATH Robert
7G2	HUMMER Martine
7G3	KOHN Thierry
7G4	ALVES MEDEIROS Luis
7G5	HOLTZEM Betty
7G6	MERSCH Denise
7G7	PAIVA Carla
8PO1	FRANZEN Denise
8TE1	HEBBERT Laetitia
8TE2	LATORRE Marta
8TE3	FRITZ Magali
8TE4	BOUSCHET Claude
8TE5	MEDERNACH Benny
8TE6	LALLEMANG Jill
8TE7	RIDOLFI Ivan
9PO1	NOBILI Serge
9PO2	EWEN Yves
9PR1	SIMON Bob
9PR2	JACOBS Gilles
9TE1	DENTZER Marie-Anne
9TE2	SCHAETZEL Arlette
9TE3	ARENDT Frank
9TE4	HANSEN Patrick
9TE5	SCHONNE Léa
9TE6	MILLER Christopher
4GCM1	SCHMITZ Liz
4GCM2	GOMES Bruno
4GPS1	MORO Tatiana
4GPS2	KERSCHEN Danielle
4GPS3	THOMÉ Jeannot
4GTG1	SCHINTGEN Gilles
3GCM1	RETEL Martine
3GCM2	HERNANDEZ Beatriz
3GPS1	BARRA Vera
3GPS2	KOMMES Joanne
3GTG1	SIEBENALER Yves

2GCG1	GEIMER Laurent
2GCG2	THILL Serge
2GGE1	FATTEBENE Sandra
2GSO1	INFALT Caroline
2GSO2	ANSAY Myriam
1GCG1	MOLINARO Guido
1GGE1	SERARCANGELI Giuseppe
7P1	SIBENALER Luc
7P2	BRIMAIRE Samuel
7P3	KRIER Nathalie
7P4	DAVID Alexia
8MO1	KUBORN Françoise
8MO2	DIEDERICH Peggy
8MO3	MEYSEMBOURG Max
8MO4	STEFANUTTI Carole
8MO5	GONÇALVES SIMOES Paula
9MO1	COULLEN Christiane
9MO2	CASTELLUCCI Sandy
9MO3	GAASCH Tanja
9MO4	HAAS Lynn
9MO5	KNABE Stéphane
T0CM1	WELTER Christian
T0CM2	TEIXEIRA Carla
X0CM1	TEIXEIRA Carla
01CM1	TISLERIC Anne
T1CM1	FRÈRES Catherine
T1CM2	GRATZ Leila
02CM1	PIRAS Tonia
T2CM1	SCHROEDER Romain
T3CM1	LEMMER Jeff
T3CMR1	POULLIG Janine
ACCU1	DE MATOS SILVA Helena
EDIFF1	ROTINK Paula
IPDM1	BECKER Vincent



Offre scolaire

Enseignement secondaire classique

Division inférieure

- 7^e classique (7C)
- 6^e classique et moderne
- 5^e classique et moderne

Division supérieure

- 4^e classique et moderne
- 3^{es} B, C, D, G classiques et modernes
- 2^{es} B, C, D, G classiques et modernes
- 1^{ères} B, C, D, G classiques et modernes

Enseignement secondaire général

Classes inférieures

- 7^e secondaire générale (7G), 7^e préparatoire (7P)
- 8^e théorique, 8^e polyvalente, 8^e modulaire
- 9^e théorique, 9^e polyvalente, 9^e pratique, 9^e modulaire
- Classe IPDM

Cycles moyen et supérieur du régime technique

- Division administrative et commerciale :
4GCM, 3GCM, 2GCG, 1GCG
- Division des professions de santé et des professions sociales : 4GPS, 3GPS
- Section des sciences sociales: 2GSO
- Division technique générale :
4GTG, 3GTG, 2GGE, 1GGE

Régime de la formation professionnelle

- Diplôme du technicien (DT) - division de l'apprentissage commercial : 10^e TCM, 11^e TCM, 12^e TCM et 13^e TCM
- Diplôme d'aptitude professionnelle (DAP) - division de l'apprentissage commercial: 10^e XCM, 01CM, 02CM

Classes d'accueil

Le LNB dispose d'une classe d'accueil qui se trouve au site Alliance.

Classe de cohabitation

Le LNB accueille une classe de l'EDIFF qui participe à différentes activités organisées avec les élèves du préparatoire.

SHS / APPUI / OPREN

SHS « Schüler hëlfelefen Schüler »

Le SHS, assuré par des élèves-tuteurs plus âgés, propose une révision de la matière traitée en classe et prépare aux devoirs en classe, dans une des branches suivantes : allemand, anglais, français, mathématiques. Il a lieu en dehors des cours normaux. Le SHS est réservé aux classes du cycle inférieur.

APPUI

L'appui, assuré par un enseignant, s'adresse à des élèves plus faibles et crée la base pour que les élèves puissent suivre le cours régulier. Il a lieu en dehors des cours normaux. L'appui est proposé au cycle inférieur et au cycle moyen dans les branches suivantes : allemand, anglais, français et mathématiques.

OPREN

La grille horaire des classes de 7^eG et 8^eTE/PO du LNB prévoit un cours OPREN (1 leçon d'option renforcée intégrée dans l'horaire normal) visant principalement à aider les élèves dans une des branches suivantes : allemand, anglais, français, mathématiques.



Développement scolaire

Cellule de développement scolaire [CDS]

Conformément aux dispositions proposées par le MENJE, le LNB a constitué depuis la rentrée 2011-2012 une cellule de développement scolaire.

Missions :

- analyser et développer le profil du lycée
- identifier des besoins pédagogiques prioritaires
- coordonner et suivre la mise en œuvre des actions décidées
- assurer la communication interne

Membres : Roger Roth, Christiane Thomas, Caroline Welter, Mylène Weiland et Christophe Olivier.

Groupe de pilotage [Pigru]

Créé il y a 10 ans, le groupe de pilotage joue un rôle important dans l'organisation d'un grand lycée tel que le nôtre. Il s'agit d'abord d'une plateforme d'échange privilégiée, puisque les différentes communautés du LNB (élèves, parents, enseignants et direction) sont représentées.

Afin de tenir compte de la complexité grandissante de la gestion de notre lycée, une réorganisation du groupe de pilotage s'est avérée nécessaire. Depuis la rentrée 2015, chaque département désigne un représentant, membre du Pigru. Ainsi les responsables de département peuvent y présenter les doléances de leurs départements respectifs et participer activement au développement de la stratégie pédagogique future du LNB.

Membres : Roger Roth, Yves Schmartz, Caroline Welter, Yves Marchi, Jean-Marie Scharz, Maryline Latorre, Danielle Frisch, Chantal Oestreicher, Gilles Schintgen, Joëlle Schmit, Laurent Geimer, Laetitia Hebbert, Pierrette Balthasar, Sandra Frisoni, Frank Arendt, Nathalie Arens.

EPCC

La direction du Lycée Nic.-Biever soutient fortement le concept de l'évaluation par contrat de confiance (EPCC) présenté par André Antibii le 15 février 2016 dans notre lycée.

Zentrum fir politisch Bildung

Dans le cadre de l'élaboration de notre plan de développement scolaire, nous tenons à mettre un accent sur la participation démocratique de tous les concernés au sein de notre lycée. Il est primordial que tous se sentent bien dans leur école, qu'ils participent activement et ceci à différents niveaux. Dans ce contexte, le LNB a saisi l'opportunité de travailler avec le « Zentrum fir politesch Bildung » et l'Université de Trèves.

Ces deux institutions se sont présentées lors de notre journée « Portes ouvertes » le 13 mai et une vingtaine d'étudiants du séminaire « Demokratische Schulkultur fördern und entwickeln » du professeur Matthias Busch se sont informés sur la situation actuelle du lycée en contactant des élèves, des enseignants et des parents.

Culturissimo

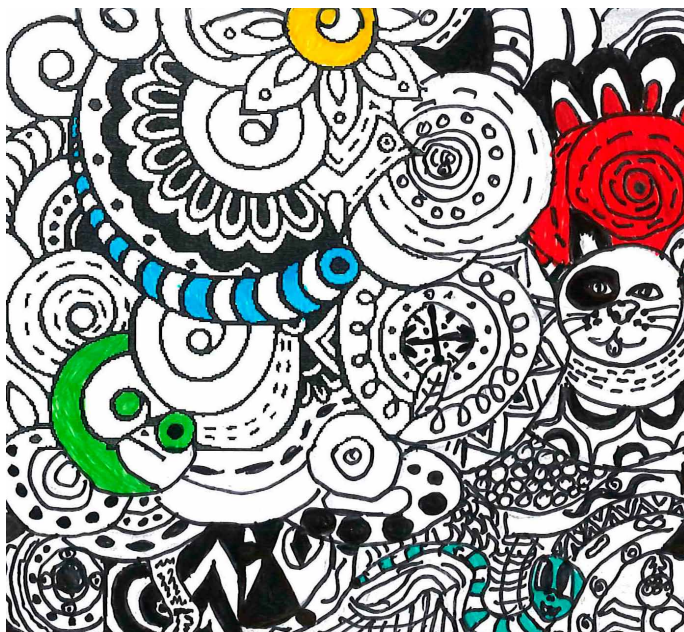
Depuis sa création en 2006, le groupe Culturissimo a pour mission de promouvoir la culture sous toutes ses formes au sein du LNB et d'ouvrir toujours davantage les portes du monde de la culture à nos élèves. Dans un premier temps, le groupe propose des sorties culturelles (théâtre, cinéma,...) aux membres de la communauté scolaire (élèves, enseignants) et invite des intervenants externes (artistes, écrivains, conteurs, ...). Culturissimo visualise l'offre, gère le planning en tenant compte des contraintes (sécurité, horaires, budget, ...), fournit des informations (p.ex. des dossiers pédagogiques) et fait des recommandations (quant à l'âge du public cible, les préparations requises, ...).

L'un des soucis majeurs du groupe Culturissimo dans l'organisation d'activités culturelles est d'intégrer celles-ci dans le programme scolaire. Chaque année, l'équipe du Culturissimo organise une soirée de musique, de danse et de lecture pour les élèves des classes de 7e.

Enseignement par projets

Au vu des exigences grandissantes auxquelles sont confrontés les jeunes sur le marché du travail, il est indispensable pour un lycée d'adapter son concept pédagogique en conséquence. C'est pourquoi le LNB a, depuis des années, intégré l'enseignement par projets dans sa stratégie pédagogique. Cette forme d'enseignement permet de faire le lien entre les acquis théoriques et le monde réel et donc d'assurer aux jeunes un apprentissage conforme aux besoins de la société. Les objectifs visés par l'enseignement par projets au LNB sont les suivants :

- transmettre à l'élève une vision plus globale de la matière
- intégrer les intérêts et la réalité de l'élève
- préparer le jeune, grâce à une variété de méthodes d'apprentissage, à un monde qui change en permanence
- proposer/réaliser des projets interdisciplinaires liés aux programmes
- réunir nos forces et ressources notamment par le travail en équipe, pour faire progresser ensemble les élèves



- encourager et soutenir l'élève à documenter son évolution au LNB.

Pendant toute l'année scolaire, l'enseignement par projets fera partie intégrante, des cours réguliers dans les différentes classes.

De plus, le LNB organise, pendant la période du 23 avril au 27 mai 2018, une semaine de projets (Projektwoche). L'enseignement et l'apprentissage durant une telle semaine permettent de développer de nombreuses compétences et de préparer les élèves à la vie qui les attend. En règle générale, l'horaire traditionnel n'est pas en vigueur pour mieux répondre aux exigences de cette autre façon d'apprendre et d'enseigner.

Un des principaux objectifs de la semaine de projets au LNB est d'ouvrir encore davantage le lycée au monde extérieur: ainsi les classes visiteront des musées, des entreprises, des institutions politiques, elles organiseront des rencontres avec des spécialistes notamment du monde du travail, du monde culturel, sportif ou politique. De même les voyages scolaires permettent aux jeunes de vivre une expérience unique.

Tous les élèves (hormis les classes terminales, en raison de l'examen) encadrés et guidés par leurs enseignants participent à cette aventure.

La semaine de projets est clôturée par la journée « Portes Ouvertes », le samedi 28 avril 2018 : les projets seront exposés et expliqués au grand public par l'ensemble des acteurs de notre communauté scolaire. C'est l'occasion pour tous les intéressés de voir ce qui a été élaboré au cours de l'année scolaire.

Activités autour de l'orientation scolaire

Pour faciliter aux élèves le choix de leur futur parcours professionnel, le LNB organise chaque année des activités autour de l'orientation scolaire :

- Cedics
- Journée des patrons
- Foire de l'étudiant
- Journée de l'orientation

Les sciences naturelles au LNB

Activités régulières

Afin de promouvoir les sciences naturelles au LNB, les élèves ont la possibilité

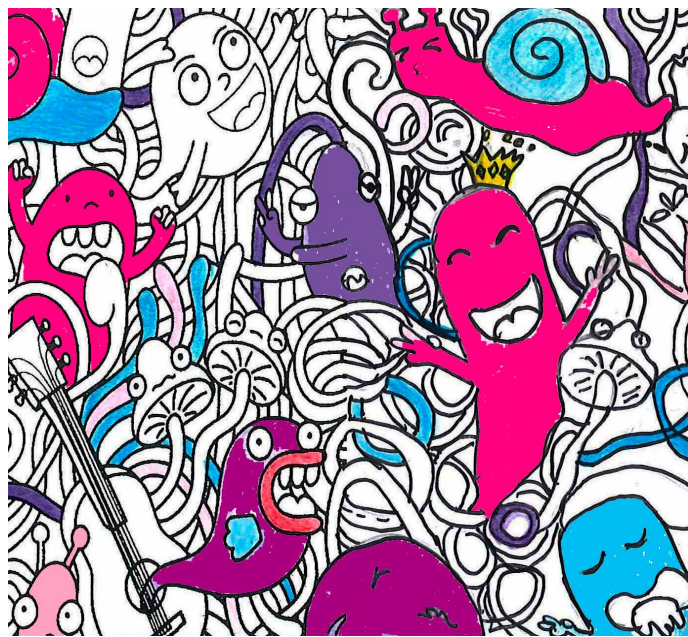
- de participer à différentes olympiades pour stimuler leur curiosité scientifique :
 - Lëtzebuurger Naturwëssenschaftsolympiad (élèves de 10e, 11e, 4e et 3e)
 - Lëtzebuurger Biologiesolympiad (élèves de 2e et 1ère)
 - Lëtzebuurger Physiquesolympiad (élèves de 2e et 1ère)
- de découvrir des sujets scientifiques actuels présentés
 - par le Galileo Science Mobil
 - par le Fonds National de la Recherche (FNR) dans le cadre des « chercheurs à l'école »
- de participer à des visites
 - à la journée de la recherche médicale au CHL
 - au Sciencenslab du LCSB à Belval
 - au Researcher's Day
 - au Science Festival • du CERN (CH)
- de participer à des stages écologiques
 - à Hollenfels
 - à Norderney (D)

Mathesolympiad

L'Olympiade des mathématiques vise à développer le goût des mathématiques chez les élèves. Le LNB participe régulièrement à cet événement qui stimule chez les élèves l'initiative et le goût de la recherche et qui permet aux élèves d'aborder les problèmes mathématiques de manière ouverte.

Galileo Science Mobil

Das „Galileo Science Mobil“ basiert auf einer Initiative des Naturmusée und wird vom Fonds National de la Recherche unterstützt. Der Galileo-Science-Bus besucht das LNB jedes zweite Schuljahr und richtet sich mit vielen interessanten Themenbereichen an die Schüler der 7. und 8. Klassen (7C, 7G, 7P, 6C, 8TE, 8PO, 8MO, ACCU). Diese Themenbereiche werden auch im Unterrichtsfach „sciences naturelles“ behandelt. Diese Ateliers ermöglichen den Schülern und Lehrern der naturwissenschaftlichen Fächer, Wissenschaft und Technik unter einem neuen Blickwinkel zu erleben und kleine Experimente durchzuführen, die im Unterricht nicht immer möglich sind. Der Aufenthalt im November 2016 bot eine Vielfalt an Ateliers mit Themen wie zum Beispiel „Pflanzen im Licht“, „Alles leuchtet“ oder auch „Alles bunt. Pigmente und Strukturfarben“. Insgesamt besuchten im November 2016 rund 600 Schüler des LNB das „Galileo Science Mobil“.



Activités parascolaires

Cours de chinois

En collaboration avec le Centre de langue et de la culture chinoise du Luxembourg

China: Ganz weit weg, oder vielleicht doch näher als erwartet? Hier kannst du China im „Chinesische Kultur und Sprache“ Kurs hautnah erleben und vieles spielerisch erlernen: die chinesische Schrift, Kalligrafie, Küche, Philosophie... Und natürlich auch die chinesische Sprache für die Kommunikation im Alltag.

Espagnol (L. Schonne)

D'Schüler sollen d'Méiglechkeet kréien, éischt Notiounen vun dëser Sprooch ze léieren.

Lëtzebuergesch (M. Trotman)

Am Kader vun der Promotioun vum Lëtzebuergesch am Secondaire sollen d'Schüler d'Méiglechkeet kréien des Sprooch während engem Trimester méi intensiv ze léieren.

Schülerzeitung (C. Bertinelli)

D'Schüler sollen d'Wuert kréien fir eng flott Schülerzeitung op d'Been ze setzen. Mir schaffen och, wann et méiglech ass, mam Mediateam zesummen.

Faarw an d'Schoul (S. Frisoni)

D'Schüler kënnen hir Kréativitéit asetzen fir den LNB nach méi flott ze gestalten a Faarw an d'Schoul ze brengen!

LNB Theatergrupp (L. Hebbert, Hoegener S., Kohn T.)

Den Theatergrupp ass fir all Schüler, déi Loscht hu bei der Opféierung vun engem Theaterstück matzeschaffen als Schauspiller.

Fitness (M. Fritz)

D'Schüler kréien d'Méiglechkeet eppes fir hir eege Fitness a Gesondheet ze maachen.

Theater Dekor (F. Génot, X. Karger)

D'Aktivitéit Theater Dekor ass fir all Schüler, déi Loscht hunn, bei der Produktioun vun der Bühnendekorioun an de Requisite fir en Theaterstück, matzehëllefen. Vum entwerfen, iwwert Bauen, Bastelen bis hin zum Fierwen, Molen asw. ass vun allem dobäi

Kostümer fir den Theater (S. Ferreira)

D'Schüler kënnen d'Kostümer, déi fir d'Opféierung vum Theatergrupp gebraucht ginn, selwer hierstellen.

Metall (J-M Scharztz)

Fir d'éischt gëtt een Übungsstück gemaach fir d'Basis vum Metall-Beruff kennen ze léieren.

Duerno ass virgesinn, je no Kompetenzen, eng Rous aus Koffer an/oder een Handyhalter hierzustellen.

Sport (Les enseignants d'éducation physique)

Pour toutes les activités sportives, veuillez-vous renseigner dans la salle des sports ou auprès de votre professeur d'éducation physique.

MediaTeam du LNB (J.-P. Tusch)

Les membres du Médiatime réalisent chaque mois un magazine présentant l'actualité du LNB et de Dudelange. Cette émission est diffusée entre autre sur internet, den « Diddelenger Kanal » et la télé de la poste. En réalisant le magazine, des reportages, des photoshootings et des clips vidéo divers les membres du Mediateam apprennent les aspects techniques des médias (utilisation d'une caméra et d'un appareil photo, prise de son, montage vidéo, ...) mais aussi comment préparer un reportage et une modération.

Le Médiatime s'occupe aussi de l'aspect technique lors des manifestations du LNB (Stonnelaf, Präisiwwereechung, Schouffest, Theater, ...) pour le montage et la manipulation de la sonorisation et de la lumière de scène.

Mountain Bike+ (T. Kohn, C. Kier)

Eng flott Kombinatioun tëscht Mountainbike a sech mam GPS an der Natur erëm ze fannen. (De + steet vir d'GPS – Geräte). Ofwiesselnd soll ee Schüler virfuere fir d'Orientierung um Terrain ze léieren. Heiansdo ginn mir eis dann och Geocachen ukucken.

Atelier Baken (L. Hebbert, J. Lallemand)

D'Schüler sollen an deser Actpa d'Konscht vum Bake kenne léieren.

Longboard - Event (L. Reef)

Bei gutem Wetter werden Ausflüge mit dem Longboard organisiert – kein Downhill, sondern einfaches Rollen und Cruisen auf dem Brett. Die Wege sind auf alten Bahntrassen und gut zum Lernen, also für Anfänger, aber auch für Longboard-Erprobte geeignet. Man kann sein eigenes Brett mitnehmen oder man bekommt eins von der Schule geliehen. Es besteht Helmpflicht.

Mérite - Jeunes (T. Kohn)

Jeder Jugendliche setzt sich ein Ziel in 4 Bereichen, die miteinander verbunden sein können. Der Lehrer begleitet ihn während seinen Zielsetzungen. Jeder Teilnehmer versucht sein Ziel in seinem Rhythmus zu erreichen.

Der Schüler soll sich in 4 Bereichen über ein Jahr einsetzen :

- 1) Sich für andere einsetzen, sich engagieren
 - 2) Sich selber orientieren können in der Natur
 - 3) Eigene Talente entwickeln mit Händen oder Sprachen
 - 4) Eine regelmäßige sportliche Betätigung verbessern
- Du kannst: neue Erfahrungen sammeln, Möglichkeiten nutzen, über dich hinauswachsen, dir Mühe geben über einen längeren Zeitraum.

Schoulgaart (V. Reinesch, C. Paulv)

Bass du gären an der Natur? Interesséiers du dech fir Planzen an Déieren? Da komm an de Schoulgaart vum LNB! Du brauchst Gummisstiwelen an al Kleeder.

Ech gi Babysitter (S. Thill)

La responsabilité du babysitter est de garantir le bien-être de l'enfant durant l'absence des parents. Les participants de l'activité parascolaire apprennent notamment à langer un bébé, à préparer et donner un repas et quels sont les jeux adaptés aux différentes catégories d'âge. Ils sont également sensibilisés aux risques que peut courir un enfant et, à l'issue du cours, savent comment réagir correctement dans une situation d'urgence. Tous les participants qui suivent régulièrement le cours seront rémunérés par un diplôme remis par la commune de Dudelange.

Mini-entreprise (L. Geimer, L. Schmitz)

Zil as et, dass den LNB eng Mini-Entreprise op d'Bee stellt, déi d'Schüler selwer géréire kënnen.

Makerspace (F. Fasbender, R. Dué, G. Schintgen, J-M. Schartz)

„Did you every miss a place where you can exchange your ideas or discuss a project of yours? Maybe you need access to high-tech machines like 3D Printers or a Laser Cutter? Then, a makerspace is the place to be!“ (www.makerspace.lu)

Peermediation

Betreuer: V. Reinsch, R. Greffrath, C. Thomas, M. Weiland

Die Schüler erhalten eine Ausbildung zum Streitschlichter und vermitteln zwischen Schülern bei Konflikten. Ebenso wird dann in den 7e und 8e Klassen durch Aktivitäten wie z.B. die Ostereiersuche und Interventionen im Tutorat ein harmonisches Miteinander gefördert. Peermediatoren nehmen auch an nationalen Treffen teil.

Voyages scolaires

Voyages scolaires 6e/8e

Le Lycée Nic-Biever a décidé d'intégrer les voyages scolaires dans son profil depuis l'année scolaire 2010/2011. Ainsi tous les élèves des classes de 6e et 8e (TE, PO, MO) sont en déplacement pendant une période maximale d'une semaine de cours. Il s'agit de voyages scolaires à ne pas confondre avec une semaine de vacances supplémentaires !

Comme le LNB entend donner une dimension pédagogique à cette initiative, ce sont des classes entières qui font le voyage, accompagnées d'au moins deux enseignants qui connaissent les élèves et qui, tout au long de l'année scolaire, assurent une tâche d'enseignement dans ces mêmes classes. Le voyage scolaire étant considéré comme un projet pédagogique à part entière, il va de soi qu'il est préparé avec les élèves dès le premier trimestre : identifier les choix thématiques, les liens à effectuer avec certaines branches enseignées en classe, planifier les déplacements, les excursions spécifiques, les différentes activités sur place, etc. sont autant de sujets qui occupent enseignants et élèves avant de se mettre en route. Les voyages scolaires des classes de 6e et 8e auront lieu durant la semaine de projets.

Voyages d'études 2es et 3GPS

Les classes de 2e ainsi que les classes de 3GPS sont encouragées de partir en voyage d'études. L'objectif desdits voyages au LNB est de favoriser le contact avec l'environnement naturel, de proposer un accès à un monde de cultures, de raviver le goût de l'apprentissage et de la curiosité. Les voyages d'études peuvent avoir lieu au cours de la semaine avant les vacances de Pâques ou pendant la semaine des projets.



Activités régulières pour les 7es

Rallye des 7es

Après l'accueil officiel des élèves par leurs régents respectifs, chaque classe de 7e est prise en charge par des élèves du LNB qui les guideront à travers notre traditionnel rallye d'accueil. Nous tenons à mettre l'accent sur cette relation « peer-to-peer » car elle permet aux nouveaux élèves de se sentir à l'aise et d'être encadrés dès leur entrée au lycée.

Le rallye est l'occasion de faire connaissance avec l'établissement : les classes spéciales, les différentes structures du lycée comme par exemple le comité des élèves. Un quiz est organisé au cours du rallye et l'équipe gagnante remportera un prix.

L'objectif de cette journée d'accueil consiste à donner la possibilité aux nouvelles classes de 7e de s'approprier les lieux au cours d'une journée où elles sont seules au lycée avant la grande rentrée des classes du lendemain.

Parrainage des élèves de 7e

Chaque élève de 7e est parrainé par un/e élève plus âgé pendant sa première année au LNB.

Ce projet présente des avantages tant pour les nouveaux élèves, que pour les parrains :

- Les nouveaux élèves sont plus facilement intégrés et sont guidés afin de vite connaître toutes les instances/lieux du lycée (arrêt de bus, cantine, centre sportif, bibliothèque, etc.)
- Encadrés par d'autres élèves, les jeunes sont plus à l'aise pour se confier en cas de besoin.
- Un échange régulier avec les SePAS est possible et le parrain peut encourager les élèves dans le besoin à consulter le SePAS. Cet échange permet également d'avertir le SePAS en cas de difficultés rencontrés au cours du parrainage.
- Les compétences sociales des parrains sont renforcées tout au long de cette expérience : sens des responsabilités, confiance en soi, facilités communicationnelles, etc.

Le portfolio en classe de 7e

Le LNB a introduit à partir de l'année scolaire 2016/2017 un portfolio dans toutes les classes de 7e. Ce portfolio est constitué d'un classeur dans lequel les élèves collectent les documents suivants :

- Bulletins
- Certificats attestant des mérites particuliers ou la participation à différentes activités au sein du lycée
- Fiches d'évaluation de stages
- Bilans et productions bien réussies
- Engagements personnels

Le portfolio accompagne l'élève pendant toute sa scolarité. Le régent ainsi que chaque titulaire sont censés contribuer à l'élaboration du portfolio en invitant régulièrement leurs élèves à y classer des productions particulièrement réussies dans leur branche respective.



Rétrospective 2016-2017

Voyage d'études à Cracovie et Auschwitz

Depuis des années le Lycée Nic-Biever organise des voyages d'études à Cracovie et Auschwitz. Du 3 avril jusqu'au 7 avril 2017 un groupe de 7 élèves des classes d'11CM, de 12CG, de 12GE et de 2 DG et deux enseignants du LNB se sont rendus en Pologne pour visiter d'abord la ville de Cracovie avec entre autre l'ancienne usine d'Oskar Schindler. Ensuite les visites guidées du « Stammlager Auschwitz I » et du « Vernichtungslager Auschwitz/Birkenau » ont figuré sur le programme de cette découverte historique.

Projet interdisciplinaire autour du sujet des acteurs politiques de l'Etat luxembourgeois

Dans le cadre de la semaine des projets, la classe de 11CM1 a élaboré un projet interdisciplinaire autour du sujet des acteurs politiques de l'Etat luxembourgeois. Encadrés par leurs enseignants d'économie politique, de comptabilité, d'éducation à la citoyenneté et de droit, les élèves ont pu découvrir les trois pouvoirs de l'Etat dans un contexte extrascolaire.

En début de semaine, les élèves ont assisté à une audience du tribunal correctionnel à la cité judiciaire de Luxembourg. Après l'audience, le procureur d'Etat et le porte-parole de l'Administration judiciaire étaient même disponibles pour répondre aux questions des jeunes et pour donner des explications supplémentaires concernant le fonctionnement de la justice luxembourgeoise.

Pour se familiariser avec le pilier législatif de l'Etat luxembourgeois, les élèves se sont rendus à la Chambre des Députés au Marché-aux-herbes. Une visite guidée détaillée a expliqué les démarches et les enjeux concrets auxquels font face nos représentants politiques.

Le point culminant était organisé par les élèves-mêmes en fin de semaine. Pour illustrer le pouvoir exécutif de l'Etat, ils ont invité des acteurs politiques à prendre part à leur table ronde intitulée « Le système éducatif luxembourgeois : réflexions sur la situation actuelle pour mieux affronter l'avenir ». Ils ont pu accueillir Madame la députée Françoise Hetto-Gaasch, Mon-

sieur Guy Pütz de l'ADEM, le directeur du LNB, Monsieur Roger Roth, ainsi que même le Ministre de l'Education nationale, Monsieur Claude Meisch. Grâce à leurs points de vue enrichissants et des discussions intéressantes, les invités ont démontré aux jeunes l'importance de la prise d'initiatives. Tout au long de leur projet, les élèves étaient activement impliqués dans leur apprentissage. Le caractère extrascolaire de l'initiative a même approfondi leurs connaissances.

Schulprojekt zu Gunsten des Tierheims Dudelange

Im Rahmen ihres Klassenprojekts HELPDOGS haben sich 6 Schüler der T3CM1 des LNB für die verlassenen Tiere des regionalen Tierheims Düdelingen eingesetzt.

Das gesamte Projekt wurde mit viel Engagement von den 6 Schülern auf die Beine gestellt. Organisation, Vorbereitungen und Ablauf gehörten zum Projekt - das später in der Schule vorgestellt und bewertet wird - und mussten von den Jugendlichen allein bewältigt werden.

Die Finanzierung des Projekts beruhte zum Teil auf Sponsoringeldern. Daneben wurden weitere Einnahmen u.a. durch den Verkauf von hausgemachtem Gebäck, das Sammeln und der Verkauf von Flaschenverschlüssen aus Kunststoff sowie eine Tombola getätigt. Das Projekt beinhaltete mehrere Aktivitäten, darunter die Organisation eines gemeinschaftlichen Hundespazierganges mit anschließendem Kaffee und Kuchen im Tiersyl, sowie eine Präsentation über die Hunde des regionalen Tierheims Dudelange.

Den krönenden Abschluss des erfolgreichen Schülerprojekts bildete die Überreichung von gesammelten stolzen 900 €, die Lisa, Claudia, Sandrine, Dany, Massimo und Lucia kürzlich dem Regionalen Tierheim Dudelange übergeben konnten.

Neben der materiellen Spende ist aber auch der bewundernswerte Einsatz der 6 Schüler für die vierbeinigen Schützlinge des Regionalen Tiersyls Düdelingen hervorzuheben. Der auf der Basis des Volontariats arbeitende Tierschutz braucht solche engagierte junge Menschen, damit der konstruktiv und aktiv helfende Nachwuchs für die Zukunft gesichert ist.

Projekt Replay

„Replay“ war ein Projekt der 11PS1, welches den Tieren ein so gesagtes zweites Leben schenkt. Die Schüler wollten Tieren helfen, wieder ein normales Leben zu führen und haben mit der Organisation „Give us a voice“ und der Hunde-Uni-Trier kooperiert, um diese Intention zu verwirklichen.

Ziel des Projekts war es, der Gesellschaft die Augen zu öffnen und zu zeigen wie die doch so angeblich schöne Tierwelt hinter den Kulissen aussieht. Da „Give us a voice“ nur durch Spenden überlebt, war das grundsätzliche Ziel, solche Spenden zu sammeln. Die Gesamteinnahmen des Projekts betrugen rund 1500€, die am Tag der offenen Tür stolz überreicht wurden.

Soirée de lecture pour les 7es: Les couleurs de l'arc-en-ciel

Le groupe « Culturissimo » du LNB a organisé le 25 janvier 2017 la quatrième édition d'une soirée qui met chaque année en avant nos élèves de septième lors d'un spectacle animé surtout de lectures ou de récitations. L'un des principaux objectifs est de réunir différentes formes d'expression sous un seul thème. En 2017, il s'agissait des couleurs de l'arc-en-ciel. L'ensemble des textes choisis par les classes était présenté au public dans un jeu de sons et de lumières multicolores. Nos jeunes de 7e ont fait pour la plupart leurs premiers pas sur une grande scène, ils ont appris à se servir d'un micro, à suivre à la lettre les instructions pour présenter en compagnie de leurs camarades un spectacle de qualité. Tour à tour, ils ont récité des poèmes souvent composés par eux-mêmes, ils ont joué des scènes, ils ont décortiqué des citations pour lesquelles ils avaient choisi le costume adéquat, ils ont raconté une histoire, ils ont lu des textes accompagnés au piano par un de leurs camarades. Les chansons interprétées par la chorale du LNB reprenaient à merveille le sujet de la soirée.

Après des moments de trac, le bonheur était grand de montrer au public ce qu'on avait appris. De très nombreux parents étaient venus assister au spectacle et ils ont pu se rendre compte du travail fourni par leurs enfants et les enseignants qui les encadraient.

La préparation et la participation à une telle soirée s'inscrivent par ailleurs parfaitement dans la logique de l'enseignement par projet, un des piliers pédagogiques du LNB.

Visite de l'ambassadeur des Etats-Unis

Le 25 octobre le LNB a accueilli l'ambassadeur des Etats-Unis pour débattre avec les élèves du cycle supérieur sur les élections présidentielles aux Etats-Unis.

Musikstars in der Schule

Am Mittwoch, den 11. Januar 2017 empfing das LNB im Rahmen des Musikunterrichts auf 7e unter dem Motto « Musikstars in der Schule » in Zusammenarbeit mit der Philharmonie den mittlerweile weltweit bekannten Cellisten Edgar Moreau. Der Musiker wusste es die jungen Zuhörer zu begeistern und ihnen den Weg zur klassischen Musik zu ebnen, indem er vor allem Johann Sebastian Bach vortrug.

Journée de la mémoire

Dans le cadre de la journée de la mémoire organisée par le « Zentrum für politisch Bildung » en coopération avec le CNA sept classes du LNB se rendaient au Centre national de l'audiovisuel pour la représentation des films « Das Tagebuch der Anne Frank » et « Nebel im August » suivis d'ateliers didactiques.

Faust-Vorführung

Immer, wenn es die Möglichkeit bietet, besuchen Lehrer und Schüler des LNB Theatervorstellungen. Wenn dann „Faust- der Tragödie 1.Teil“ auf dem Programm steht, ist es selbstverständlich als 2e, bzw 1re- Schüler die Vorstellung zu besuchen. In der Inszenierung von Jean-Paul Maes wussten die Schauspieler im Bettemburger Schloss vollends zu überzeugen, besonders weil auch der ehemalige LNB-Schüler Max Jadin mitwirkte.

Journée des médias

En collaboration avec le Script le LNB organisait en date du 2 février une journée pédagogique intitulée „Journée des médias“. Les enseignants du LNB pouvaient s'inscrire dans une vingtaine d'ateliers différents autour des médias.

Une table ronde avec e.a. Monsieur Mars di Bartolomeo, président de la chambre des députés, Monsieur Claude Meisch, ministre de l'éducation nationale, de la jeunesse et de l'enfance

présentée par Jeff Spielmann clôturait la journée appréciée par la majorité des participants.

Chercheurs à l'école

De 27. März kruten d'Schüler vun der 3BC an de 4e d'Geleegeenheet am Kader vun der Initiative „Chercheurs à l'école 2017“ en Abléck an d'Sciences ze kréien. D'Biologie, d'Physik an d'Chimie goufe den Elëve vu Spezialisten, déi um Terrain schaffen a fuerschen, présentéiert.

Konferenz von Protransplant

Am Freitag, den 28. April stellten die Verantwortlichen von protransplant.lu ca 200 Schülern des LNB ihre Arbeit im Dienste der Organspende vor um die jungen Leute über dieses sensible Thema zu informieren. Vor allem der Bericht des Transplantierten Jos Bourg, Gründer von protransplant.lu, bewegte die Anwesenden.

Visite de Charel Goerens

Lundi le 15 mai le député européen Charel Goerens rendait visite au LNB pour parler de la politique européenne et de la fonction et responsabilité d'un politicien européen. Dans ce cadre il saluait aussi tous les participants de notre projet « Erasmus+ » qui étaient présents ce matin-là.

Konferenz von Gerd Klestadt

Im Rahmen der Ausstellung „Between shade and darkness“ fand am 13. Juni eine Konferenz mit dem Holocaust-Überlebenden und Zeitzeugen Gerd Klestadt statt, der den Schülern seine Lebensgeschichte erzählte.

Projekt „Presse“

Im Rahmen des Sprachenunterrichts auf einer 10CM besuchte der Journalist Roger Infalt, Mitglied des Presserats des LNB um mit den Schülern über die Luxemburger Presselandschaft zu diskutieren. In diesem Zusammenhang bekamen die Schüler auch die Möglichkeit die Redaktion des „Tageblatts“ und den Druckereibetrieb von Editpress zu besichtigen.

Innovation pédagogique au LNB : Le Zukunftsdiplom



Il s'agit d'un important projet-pilote entre le Lycée Nic-Biever de Dudelange et la Maison des Jeunes de Schifflange, qui s'est déroulé pendant la semaine de projets. En effet, toutes ces expériences vécues par les élèves au cours de cette collaboration constituent un apprentissage non-formel. C'est ici que réside l'originalité de cette démarche pédagogique qui fait intervenir des éducateurs de la Maison des Jeunes de Schifflange dans un cadre scolaire qui a l'habitude d'évaluer ses élèves selon une logique formelle. Or sur le marché du travail, les patrons sont intéressés de faire la connaissance de candidats qui ont un CV témoignant de compétences qu'ils ont acquises dans des domaines extra-scolaires. Dans cet esprit, les responsables de la Maison des Jeunes ont proposé aux élèves de la 3DG et de la 10CM1 (45 jeunes en tout) un accompagnement individuel tout au long de la semaine de projet qui constitue une première étape pour l'obtention du « Zukunftsdiplom », document témoignant des compétences travaillées et de leur niveau d'acquisition.

Les deux classes de notre lycée ont travaillé dans quatre ateliers qui avaient pour fil rouge la culture du respect et ceci dans différents domaines. De par leur engagement avant et pendant la semaine de projet, les jeunes ont amélioré leurs compétences sociales, en devant faire face à une multitude de situations souvent nouvelles, voire imprévues. Ils ont ainsi appris une meilleure gestion dans le domaine émotionnel et interpersonnel. Ils ont fait l'expérience de l'altérité dans un

cadre et une dynamique qui diffèrent de leur quotidien scolaire. Ils ont abordé sous de nouvelles perspectives leur environnement, en apprenant à mieux le respecter.

Pendant la semaine, chaque atelier avait une finalité interne en rapport avec le sujet du respect. Pour ce qui était des ateliers qui concernaient la réalisation de deux cabanes, les lycéens se sont engagés dans un projet s'inscrivant dans la durée : ils ont travaillé dans le respect des plans dessinés par un autre groupe de jeunes et ont ainsi collaboré à un projet qui a pour finalité de donner un visage plus humain à un quartier quelque peu stérile. Ces produits finis ont trouvé une place sur le site du LNB avant d'être exposés en été dans le cadre du Festival des Cabanes. Quant au groupe qui a porté son aide au « Centre de Soins Faune Sauvage », il a eu l'occasion de faire l'expérience de l'interaction respectueuse entre l'homme et le monde animal au cours de la réalisation de son projet. Le groupe de la documentation a interagi tout au long de cette semaine avec leurs condisciples pour enregistrer des interviews, filmer des expériences et donner ainsi un reflet authentique de leur engagement commun.

La semaine de travail en ateliers s'est clôturée par un geste symbolique: la plantation d'arbres fruitiers sur le site du LNB en collaboration avec le service jardinage de la Commune de Dudelange.

Ausfallschrëtt: Projet multidisciplinaire à l'Alliance

Ët kennt een heiansdo vum Wee of oder et entsprécht een net der Norm ("Ausfall"), mee et geet am Liewen ëmmer virun

("Schrëtt"). Tous les élèves du régime préparatoire du Lycée Nic-Biever de Dudelange ont participé à un projet multidisciplinaire résultant en la création d'une pièce de théâtre. Le projet, ayant comme sujet la vie au quotidien nos jeunes, a été réalisé à l'aide de différentes méthodes et approches:

- Les arts sur scène (danse, théâtre, musique, poèmes, expression corporelle)
- Les activités derrière la scène (création de décors, de costumes, technique, son, lumière, public relations)
- Les créations (séquences audiovisuelles, textes, affiches, caractères et biographies, arts plastiques)

Le projet a abouti dans une représentation publique et une scolaire, les 20 juin et 21 juin 2017 au centre culturel « op der Schmelz » à Dudelange.

Pendant deux trimestres, chaque élève a participé au projet selon ses capacités et compétences en s'inscrivant dans un ou plusieurs des ateliers: expression créatrice, expression corporelle et expression artisanale.

Le projet était ancré aussi dans la plupart des branches du régime préparatoire. Ainsi les élèves ont créé des textes, poèmes, biographies, monologues et dialogues dans les cours de langues, ont fait des recherches sur les différents sujets dans les cours informatiques, ont calculé et dessiné des décors dans les cours de mathématiques etc.

Le projet a renforcé les compétences cognitives, méthodiques et sociales de tous les participants et a donné aux élèves une possibilité de valorisation de talents et de capacités en dehors du milieu scolaire.



Projets européens Erasmus+

Patrimoines – paysages – perspectives

La rencontre et la confrontation de trois faits européens différents, représentés par les trois villes participant dans le projet, Dudelange (le Luxembourg), Arezzo (l'Italie), Berlin (l'Allemagne), avec la collaboration décisive de l'Ecole Nationale Supérieure d'Architecture de Paris Val de la Seine (Enseignement supérieur). On a demandé aux étudiants d'échanger avec leurs contreparties(homologues) la nature et les particularités de leur environnement et les caractéristiques de leur ville d'un point de vue architectural aussi bien qu'économique et social. La langue commune utilisée pendant le projet était le français. L'impact prévu sur les étudiants était un sensibilisé de diversité culturelle européenne et une amélioration marquée de linguistique et ICT skillsets. De la perspective des professeurs, le projet a encouragé des collègues à collaborer dans une approche pluridisciplinaire et s'engager dans la nouvelle didactique de projets d'enseignement (éducation).

Objectifs

Compétences et aptitudes à développer et à affiner :

- savoir modéliser et présenter des informations complexes au niveau urbanistique, culturel et social ;
- savoir travailler de manière collaborative en groupes transnationaux ;
- savoir questionner son propre environnement ainsi que celui des partenaires de façon critique, grâce à des catégories d'interprétation précises (cat. historique, artistique, ...).

Travail

Trois échanges in situ ont eu lieu entre tous les élèves participant à ce projet, notamment à Arezzo (mai 2016), Berlin et Dudelange (année scolaire 2016-2017). Entre ces rencontres les élèves ont travaillé à distance – et donc virtuellement – dans des équipes transnationales, où chacune d'entre elles a eu à traiter des aspects particuliers de la thématique globale (patrimoines – paysages – perspectives). Grâce à la collecte, la hiérarchisation et l'interprétation d'informations explorant les patrimoines



culturels et urbanistiques, les élèves ont construit peu à peu une vision actuelle et aussi future du monde qui les entoure.

Résultats

En fonction de ce qui a été expliqué en amont, une plateforme virtuelle (3D-modeling) a été créée par l'Ecole Nationale Supérieure d'Architecture de Paris Val-de-Seine et qui a repris tous les sites exploités par les élèves. Le visiteur externe pourra librement y avoir accès et y découvrir les différentes productions des élèves. Il s'agit notamment de productions écrites, de vidéos, de documents audio, etc., le tout inséré dans une narration au sens large. Côté enseignant, l'expérience de ce projet a permis d'affiner la pratique pédagogique autour des TIC certes existante, pour en faire profiter activement le corps enseignant au sein des établissements participant au projet.



Des iPads pour les élèves de l'Alliance

Dès son apparition sur le marché, de nombreux experts ont reconnu le potentiel de l'iPad en tant qu'outil pédagogique. Avec une panoplie énorme d'applications conçues pour des élèves de tout âge et de tout niveau scolaire, l'iPad trouve peu à peu sa place dans les écoles luxembourgeoises. Un groupe d'enseignants du régime préparatoire du Lycée Nic-Biever a voulu intégrer l'usage de l'iPad dans le cours, non pas pour remplacer les méthodes classiques, mais pour les compléter et les enrichir. La direction du LNB a accepté d'acquérir un chariot avec 30 iPads et de le mettre à disposition des enseignants et élèves de son annexe Alliance.

Pour garantir que la tablette représente vraiment un avantage pour l'enseignement, des enseignants participent à un échange européen "Erasmus+". Dans ce cadre ils visitent d'autres pays européens pour échanger leurs expériences avec ce même outil et connaître de nouvelles pistes à envisager.

Voici ce qu'en pensent les élèves:

Nous trouvons que c'est super qu'on puisse travailler avec les tablettes, parce que d'un côté, on épargne beaucoup de papier, et de l'autre côté nous perdons moins de temps à copier du tableau. En plus, nous pouvons apprendre en jouant. Par exemple, nous avons traité le sujet de la sexualité sous forme de quiz interactif avec l'application "Kahoot". C'était super et nous étions tous très concentrés. Un autre exemple est la présentation interactive sur l'âge de pierre en histoire, que nous avons réalisée à l'aide de l'application "Padlet". (Tiago et Joice, 9MO2)

Je trouve que le travail avec les iPads motive. Nous nous fatiguons moins, parce que nous ne devons pas perdre de forces en copiant du tableau ou du livre. Le risque de recevoir une ruge par un enseignant parce qu'on a oublié un document, puisqu'on peut tout sauvegarder et éditer sur l'iPad. En plus, travailler avec des tablettes est une méthode moderne. Nous avons étudié le sujet des organes en sciences naturelles à l'aide de l'application "Socrative". Nous avons l'impression, que nous avons mieux mémorisé, que nous étions plus concentrés et ambitieux. Le prof nous a même fait passer le test sur cette application, et nous avons eu des bons résultats. (Bryan, André et Daniel, 9MO4)



Engagement au LNB

Le LNB s'engage dans de nombreuses initiatives destinées à sensibiliser la communauté scolaire pour toutes sortes d'activités humanitaires. Notre participation au « Stonnelaf » et l'option « Bénévolat » ainsi que divers projets, expositions, conférences, etc. soulignent cet engagement important.

„Stonnelaf“ pour l'organisation „Diddeleng hëlleft“

Depuis des années l'équipe des professeurs d'éducation physique organise leur traditionnel „Stonnelaf“. Le but est de collecter de l'argent à travers des sponsors pour l'organisation „Diddeleng hëlleft“. Lors de la 16e édition 420 participants y ont participé.

Des activités telles que la course, le walking, des cours de hip hop ont permis de faire un don pour cette organisation humanitaire locale. Le LNB est l'un des plus grands sponsors de ce projet humanitaire „Diddeleng hëlleft“. La date prévue pour la 17e édition est le 18 mai 2018.

Eng aussergewéintlech Stonn

D'ONG „Coopération Nord-Sud“ (<http://www.cns-asbl.org>) huet sech virun der Ouschtervakanz op de Wee fir an den Lycée Nic Bieber zu Diddeleng gemaach, wou se den Schüler hiren Projet zu Korogocho virgestallt hunn. Diddelenger Schüler hunn eng aner Schoulrealitéit entdeckt, andeems se gewise krute wat d'ONG alles zu Korogocho (ee Slum vun Nairobi am Kenia) fir d'Éducation opgeriicht huet (Schoul, Bibliothéik asw.). Den Feedback vun de Schüler huet gewisen dass sie d'Wichtigkeet vun der Bildung fir d'Onofhängegkeet verstanen hunn an dass d'Schüler an anere Länner ganz verschidden Réalitéiten erliewen.

Niewent de Presentatiounen (Photopresentatioun a Pressenpresentatioun), hunn d'Schüler och aktiv matgeschafft, andeems se an deene verschidde Workshopen deelgeholl hunn. Si hunn dobäi Messagë fir déi jonk zu Korogocho hannerlooss, a Videoen gedréint bei deenen Schüler sech iwwer d'Thema ausgeschwat hunn an Zeitungsannoncé geschriwwen.

Bazar 'Santa for charity'

Kurz vor Weihnachten 2016 hatten die Schüler der Optionsklassen « Bénévolat » des Lycée Nic-Biever in Düdelingen einen 'Charity Bazar' ins Leben gerufen, um ein wohltätiges Projekt zu unterstützen. Die Option Bénévolat wird seit September 2016 im LNB angeboten und setzt sich zum Ziel, die Jugendlichen auf die Wichtigkeit ehrenamtlichen Einsatzes aufmerksam zu machen. Mit der Veranstaltung eines Benefizsportturniers und verschiedenen Workshops und Verkaufsständen wurden am letzten Schultag vor den Ferien Spenden für die luxemburgische ASBL Rokku Mi Rokka gesammelt. Diese Organisation setzt sich mit zahlreichen Freiwilligen in Mboro (Senegal) für behinderte Kinder und Jugendliche ein, um ihnen eine bessere Zukunftsperspektive zu ermöglichen. Insgesamt konnten 2650€ an Rokku Mi Rokka überreicht werden.

Relais pour la vie

Dieses Jahr nahm zum ersten Mal ein Team des LNB an der Wohltätigkeitsveranstaltung « Relais pour la Vie » teil. Wie jedes Jahr versammelten sich Tausende von Menschen jeden Alters in der « Coque », um so ihre Solidarität mit Krebspatienten und anderen Betroffenen zu zeigen. Eine Teilnahme an diesem Event war also auch eine tolle Gelegenheit, damit sowohl Schüler als auch Lehrkräfte ihr außerschulisches Engagement bekunden konnten. Das Team des LNB bestand aus motivierten Schülern und Lehrern, die während zwölf Stunden für den guten Zweck gejoggt bzw. marschiert sind. Abwechselnd war jeder Teilnehmer zwischen 15 und 30 Minuten auf der Piste in Aktion und die gute Stimmung im Team war ansteckend, da sich jeder von der emotionsgeladenen, aber dennoch entspannten Atmosphäre im « Gymnase » der « Coque » begeistert zeigte. Diese Teilnahme am « Relais pour la vie » hat bei jedem der Beteiligten einen bleibenden Eindruck hinterlassen und es steht jetzt schon fest, dass das LNB auch 2018 mit von der Partie sein wird, diesmal allerdings sogar mit einem noch größeren Team, das während 24 Stunden im Einsatz sein wird.

Festivités

Handicap international – „Restes de guerres“

Dans le cadre de ses actions d'Education au Développement, Handicap International Luxembourg organise depuis maintenant plusieurs années des interventions dans les écoles du Luxembourg afin d'informer et de sensibiliser les jeunes luxembourgeois à la problématique des armes : mines antipersonnel, bombes à sous-munitions et restes de guerres.

Ces sessions, présentées par des démineurs professionnels, ont eu lieu au Lycée Nic.-Biever le 28 octobre 2016. Les ateliers, très appréciés par les élèves, étaient accompagnés d'une exposition, intitulée « Restes de guerres ». À travers cette exposition, il s'agissait de donner une voix et un visage aux victimes et survivants d'armes barbares.

Amnesty international

Lors de différents ateliers proposés par Amnesty International en décembre 2016 nos élèves ont été informés sur l'engagement mondial de l'association et sensibilisés pour s'engager eux-mêmes.

Remise des diplômes

La remise des diplômes se déroule chaque année sous un slogan différent. Grâce à l'implication d'un grand nombre d'acteurs (musiciens, l'école régionale de musique de Dudelange, présentateurs,...), des élèves et de leurs enseignants, cette soirée permet de mettre à l'honneur les lauréats des classes de 13e et 1ère. En présence des invités d'honneur, la remise des diplômes clôture en beauté la carrière lycéenne des élèves des classes terminales du LNB et reflète les performances réalisées après de longs efforts effectués par les élèves, les enseignants et toute la communauté scolaire.

Remise des prix

L'année scolaire se clôture traditionnellement avec la remise des certificats et prix aux élèves méritants. Enseignants et élèves accompagnés de leurs parents sont invités à participer aux festivités de cette remise qui récompense les élèves qui se sont engagés particulièrement pendant l'année scolaire. Des représentants d'entreprises, le comité des parents, les représentants de l'amitié française et tant d'autres, offrent des prix aux meilleurs élèves du lycée.

Fête scolaire

Responsables : comité des élèves, Vanessa Reinsch

La fête scolaire, organisée par le comité des élèves, en collaboration avec le comité des parents, le personnel technique et les enseignants, clôture l'année scolaire.

A partir de 10h, des animations musicales, des activités sportives et des jeux sont organisés.





Bibliothèques scolaires

Heures d'ouverture

- sur le site principal:
du lundi au vendredi de 7h45 à 16h15
- sur le site Alliance:
tous les jours de 9h45 à 10h00 sauf les mercredis

Infrastructure

- prêt gratuit de livres, de cd-rom et DVD pour les élèves
- lecture récréative sur place
- espace de travail pour classes entières
- coin multimédia pour les élèves

Services

- initiation à la recherche bibliographique
- recherche sur Internet
- établissement de dossiers sur sujets définis
- combinaison des cours avec le livre et l'audiovisuel
- recherche de sujets pour exposés
- photocopiage des dossiers de recherche

Les locaux de la bibliothèque sont situés dans l'aile droite du bâtiment administratif (villa) et à l'Alliance dans la salle All.2.8

Contact : schoulbiblio@lnbd.lu

Transports scolaires

Bus lignes directes RGTR

- Noertzange – Huncherange – Fennange – Bettembourg – LNB (ligne 310)
- Roeserbann – Bettembourg – LNB (ligne 311)

Bus lignes directes TICE

- Esch-Schiffange – Kayl-Budersberg – LNB (821)
- Esch-Rumelange – Tétange- Scherr – LNB (830)
- Greisendahl – Gare Dudelange (802)

Train CFL

- Bettembourg – Dudelange (Ville) – Dudelange (Usines)

pour plus d'informations : www.mobiliteit.lu

Navette entre les sites

Tous les départs et toutes les arrivées de la navette Site principal- Alliance/ Alliance Sports ont lieu à la gare de bus près du centre sportif René Hartmann.

Départ Trajet

- 07h50 Site principal – Alliance
- 09h42 Alliance – Site principal
- 09h50 Site principal – Alliance
- 11h42 Alliance – Site principal
- 12h30 Site principal – Alliance
- 14h21 Alliance – Site principal



Restaurants scolaires

Heures de service

Du lundi au vendredi :

- à partir de 7.15 heures pour le petit déjeuner
- de 11.45 à 12.40 heures (premier service) et
- de 12.40 à 13.30 heures (deuxième service) pour le repas de midi

Deux restaurants scolaires sont à la disposition des élèves, un sur le site principal du LNB et un deuxième à l'annexe Alliance avec un service de 11.45 à 12.40 heures.

Cafétéria

- Snacks à emporter
- Viennoiseries
- Sandwichs
- Salades à emporter
- Boissons

Menus à midi

- Menu du jour
- Menu végétarien
- Grillade
- Salade

Liste des prix	élèves	adultes
Entrée + Plat + Dessert	4 € 50	8 € 40
Entrée + Plat	4 € 00	7 € 40
Plat + Dessert	4 € 00	7 € 40
Plat à emporter	3 € 50	6 € 40
Snack à emporter	3 € 30	4 € 50

Les menus de la semaine sont affichés sur notre site internet : <http://www.lnbd.lu>

myCard

Le Ministère de l'Education nationale, de l'Enfance et de la Jeunesse met à disposition de chaque membre de la communauté scolaire une carte d'authentification et d'accès appelée *myCard*. Tous les paiements se font exclusivement au moyen de cette carte, dont un premier exemplaire est mis à disposition par le lycée. Les cartes perdues sont remplacées aux frais de 5 €.

Modalités de fonctionnement :

myCard

C'est la carte d'élève, d'enseignant ou de personnel qui sert de carte d'authentification et d'accès. Elle permet le paiement au restaurant et à la cafétéria, au site principal ainsi qu'à l'annexe alliance. Elle sert également de pièce d'identification au lycée. A cette fin, la carte est munie d'une photo, pour l'identification du propriétaire. Cette carte peut également servir à l'étranger pour bénéficier de réductions d'entrée aux musées, théâtres.

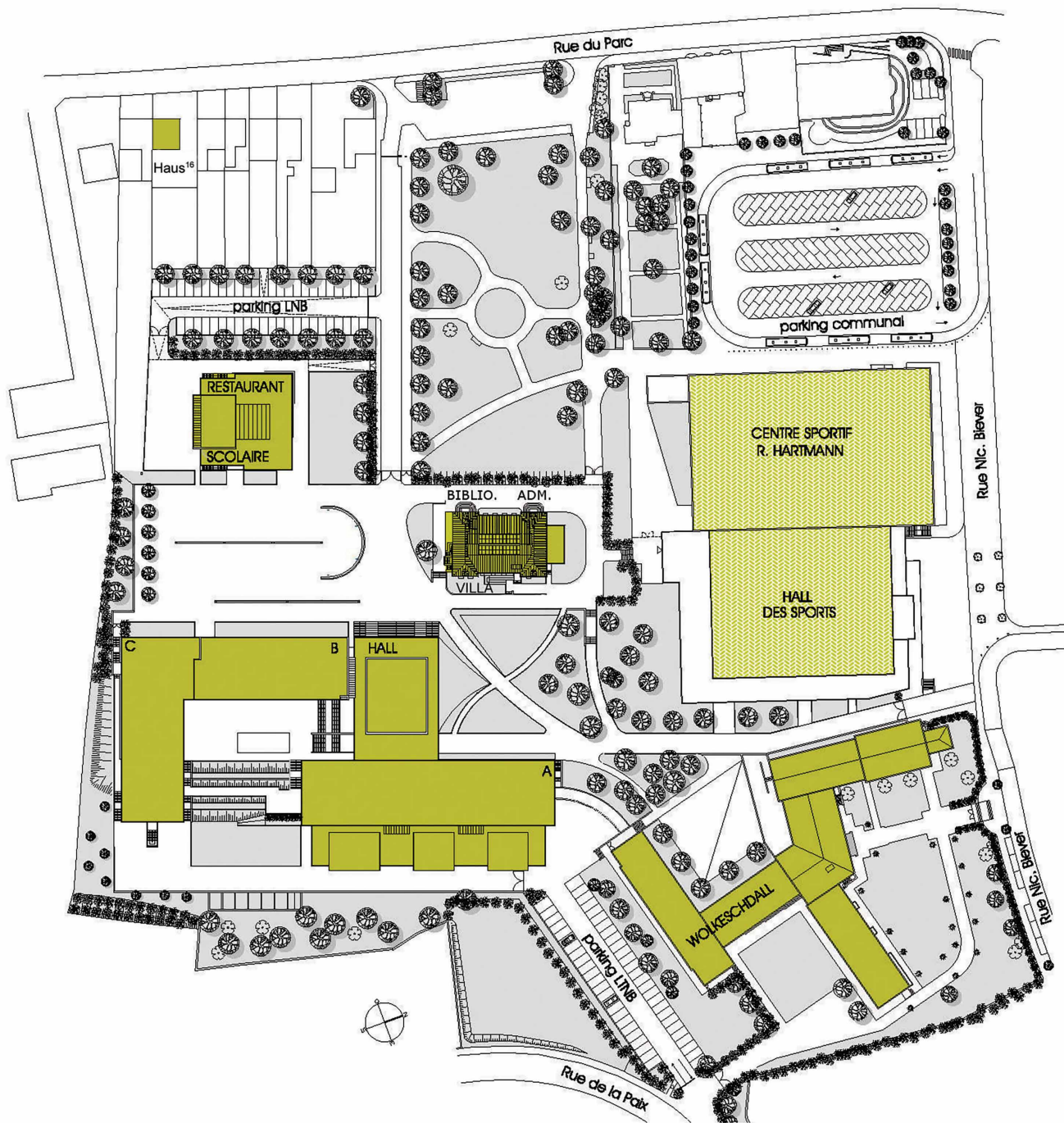
Le compte « Restopolis »

Tous les paiements au restaurant scolaire et à la cafeteria se font exclusivement au moyen de la carte « myCard ». Au passage à la caisse, on s'identifie avec sa carte et le montant dû sera automatiquement débité. Pour payer son menu, il faut au préalable charger sa carte. L'argent liquide n'est pas accepté.

Chargement de la carte « RestoLOAD »

Il est possible de (re)-charger son compte de restauration scolaire Restopolis, soit moyennant une carte de crédit, soit par recharge au restaurant, où vous pouvez faire créditer votre compte Restopolis, de 5, 10, 20 ou 50 €.

pour plus d'informations : www.restopolis.lu



Sites du LNB

Site principal

Bâtiment A

- Hall d'entrée et conciergerie
- Salle des fêtes
- SePAS
- Salles informatiques
- Bureau du service informatique
- Ateliers (bois, métal, électrique, et polyvalent)
- Salles de classe

Bâtiment B

- Salles de classe
- Éducation artistique

Bâtiment C

- Sciences naturelles (biologie, chimie, physique)
- Électrotechnique
- Sciences humaines (géographie, histoire)
- Bureau d'apprentissage

Bâtiment Wolkeschdall

- Salles de classe
- Ateliers polyvalents
- Salles informatiques
- Salle de musique

Restaurant scolaire

- Restaurant
- Cafétéria
- Atelier cuisine

d'Haus¹⁶

- Salles de réunion
- Parloirs
- Jardin pédagogique

Villa

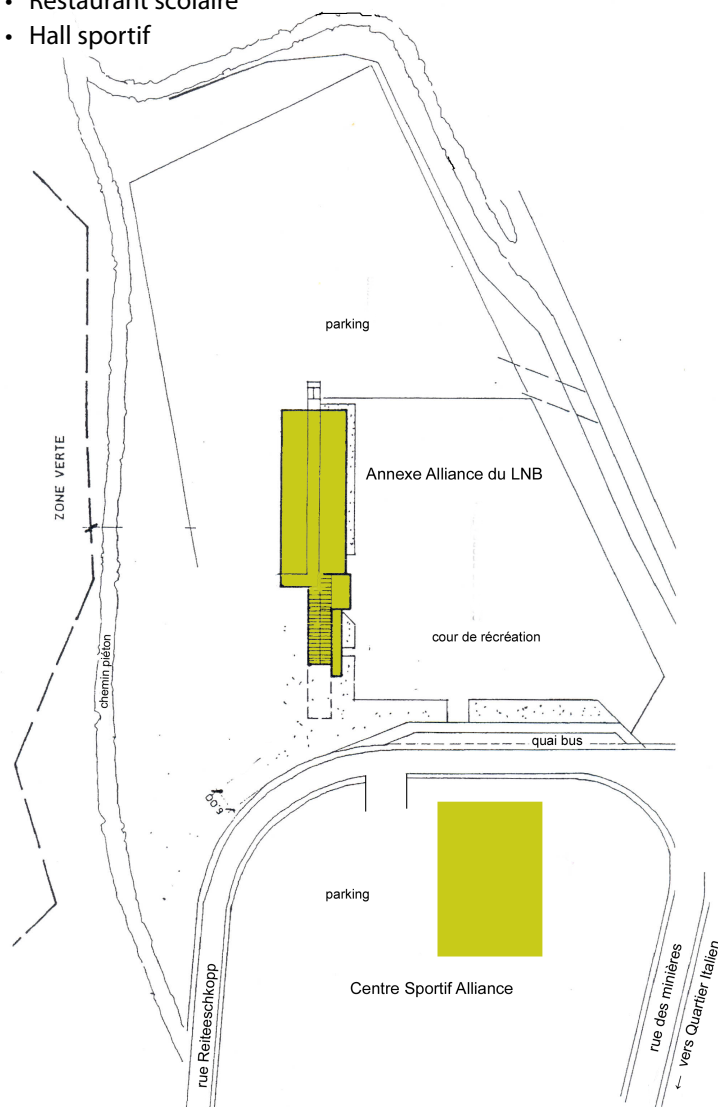
- Direction et administration
- Bibliothèque scolaire
- Archives



Annexe Alliance

En septembre 2008, une nouvelle annexe avec 18 salles de classe, 3 classes spéciales, des bureaux pour le SePAS, le secrétariat et la direction, ainsi qu'une aile de restauration, ouvrait ses portes dans le quartier « Italien » de Dudelange. En souvenir de l'ancien club de football, dont le terrain est situé juste à côté, l'annexe reçut le nom Alliance. Entre 300 et 400 élèves fréquentent l'Alliance et depuis avril 2012, à côté de l'annexe, le lycée dispose également d'un nouveau centre sportif.

- Direction
- Administration
- SePAS
- Salles de classe
- Salle de sciences naturelles
- Salle informatique
- Salle d'éducation artistique
- Restaurant scolaire
- Hall sportif



Dates à retenir

septembre 2017	
18.9.	Accueil 7es
19.9.	Accueil des classes 6e/8e - 1ère/13e
octobre 2017	
23.10	Soirée d'information 4e, 9PO & 9TE
25.10.	Soirée d'information 7C & 7G
25.10.	Soirée d'information 5e, 6e & 8e
novembre 2017	
7.11	Soirée d'information 7P & 8MO (Alliance)
7.11.	Soirée CEDIES
8.11.	Soirée d'information 9PR & 9MO (Alliance)
10.11.	Foire des étudiants
décembre 2017	
.	Participation au marché de Noël à Dudelange
janvier 2018	
8.1-12.1.	Stages 3GPS
11.1.	Soirée lecture pour les septièmes
22.1-2.3	Stages T2CM
février 2018	
27.2	Journée de l'orientation
avril 2018	
23.4 - 27.4	Semaine projets
28.4.	Porte Ouverte
30.4.	Journée de récupération
30.4.-8.6.	Stages T3CM
mai 2018	
18.5.	Stonnelaf
29.5.	Dernier jour de classe - 1ères
juin 2018	
15.6.	Dernier jour de classe - formation professionnelle
juillet 2018	
4.7	Remise des diplômes
9.7	Remise des prix
10.7	Fête scolaire et dernier jour de classe

Vacances scolaires

L'année scolaire commence le vendredi 15 septembre 2017 et finit le vendredi 13 juillet 2018 :

- le congé de la Toussaint commence le samedi 28 octobre 2017 et finit le dimanche 5 novembre 2017 ;
- les vacances de Noël commencent le samedi 16 décembre 2017 et finissent le dimanche 1 janvier 2018 ;
- le congé de Carnaval commence le samedi 10 février 2018 et finit le dimanche 18 février 2018 ;
- les vacances de Pâques commencent le samedi 31 mars 2018 et finissent le dimanche 15 avril 2018 ;
- jour férié légal : le mardi 1er mai 2018 ;
- jour de congé pour l'Ascension : le jeudi 10 mai 2018 ;
- le congé de la Pentecôte commence le samedi 19 mai 2018 et finit le dimanche 27 mai 2018 ;
- jour de congé pour la célébration publique de l'anniversaire de SAR le Grand-Duc : le samedi 23 juin 2018 ;
- les vacances d'été commencent le samedi 14 juillet 2018 et finissent le dimanche 16 septembre 2018.

Les trimestres

1er trimestre : du lundi 18 sept. au mardi 12 décembre 2017

2e trimestre : du mardi 2 janvier au mardi 27 mars 2018

3e trimestre : du lundi 16 avril au mardi 10 juillet 2018

Statistiques scolaires

Nombre d'élèves : 1663

Nombre de classes : 103

Nombre d'enseignants : 189



LYCÉE
NIC-BIEVER
Dudelange